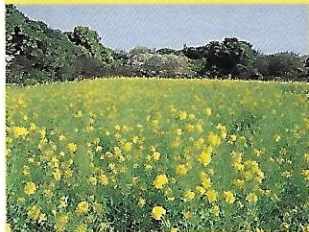


# Calendrier de floraison

## Printemps-Eté



de mi-mars à début mai  
Colza, cerisier Yoshino, prunus lannesiana Wilson, spiraea thunbergii, ortie blanche, taraxacum platycarpum dahlst, corydalis incisa, glycine, styrax obassia, hosta, paeonia suffruticosa

de mi-mai à mi-septembre  
Lagerstroemia, iris ensata, hortensia, trompette de Virginie, hémérocalle jaune, erythrina crista-galli, pollia japonica, platycodon, cosmos sulphureus

## Automne-Hiver

de mi-septembre à fin novembre  
Patrinia scabiosifolia, hibiscus mutabilis, lespedeza thunbergii, osmanthus fragrans, lycoris radiata, cosmos, osmanthus × fortunei

de fin novembre à mi-mars  
Erable palmé, chimonanthus praecox, camellia sasanqua, abricotier du Japon, narcissus tazetta, camélia du Japon, daphne odora, magnolia liliiflora, forsythia de Paris



Ouverture du jardin le 1er avril 1946

Superficie de la partie ouverte au public 25 ha

### Principales plantes

Pin noir du Japon, machilus thunbergii, abricotier du Japon, camellia du Japon, celtis sinensis, colza, iris ensata, hortensia, rhus succedanea, rhododendron indicum, prunus × yedoensis, prunus lannesiana Wilson, lagerstroemia, paeonia suffruticosa, cosmos sulphureus, cosmos, lycoris radiata, érable palmé

**Horaires d'ouverture** de 9h à 17h (dernière entrée à 16h30)

**Fermeture** du 29 décembre au 1er janvier (suivant les événements organisés, les heures d'ouverture peuvent être prolongées)

**Tarifs** Adulte : 300 yens, plus de 65 ans : 150 yens

Gratuit pour les enfants des écoles primaires et les collégiens résidant à Tokyo.

**Location du pavillon** Hobai-tei (jusqu'à 25 personnes)

**Adresse** 1-1 Hama-rikyu teien Chuo-ku 104-0046 Tokyo

**Informations** 03 35 41 02 00 Centre de service du Jardin de Hama-rikyu

### Accès

< Métro >

7mn à pied de la sortie Otemon des stations Shiodome (Ligne Oedo et Yurikamome) et Tsukijishijyo (Ligne Oedo). 12 mn à pied de la station Shimbashi (Ligne Ginza, Asakusa et JR)

5 mn à pied de la sortie Nakano-gomon de la station Shiodome (Ligne Oedo et Yurikamome). 15mn à pied de la station Hamamatsucho (Ligne JR)

< Bateau >

Croisière Tokyo Mizube de Ryogoku à Odaiba-Kaihinkoen via Hama-rikyû.

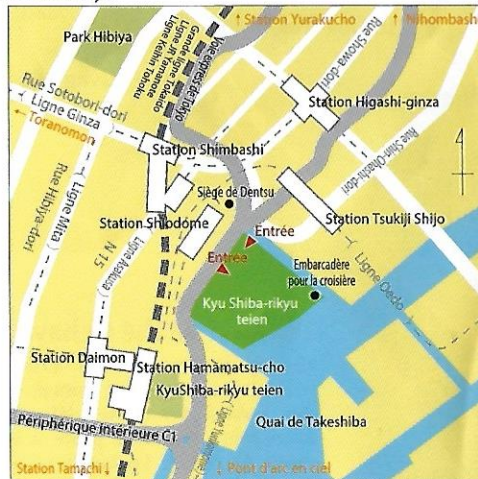
Ligne Sumidagawa à destination d'Asakusa via Hinode-sambashi

< Parking >

Réservé aux handicapés, personnes âgées invalides et aux bus.

## Jardin de Hama-rikyu Onshi Teien

Hama-rikyu Gardens

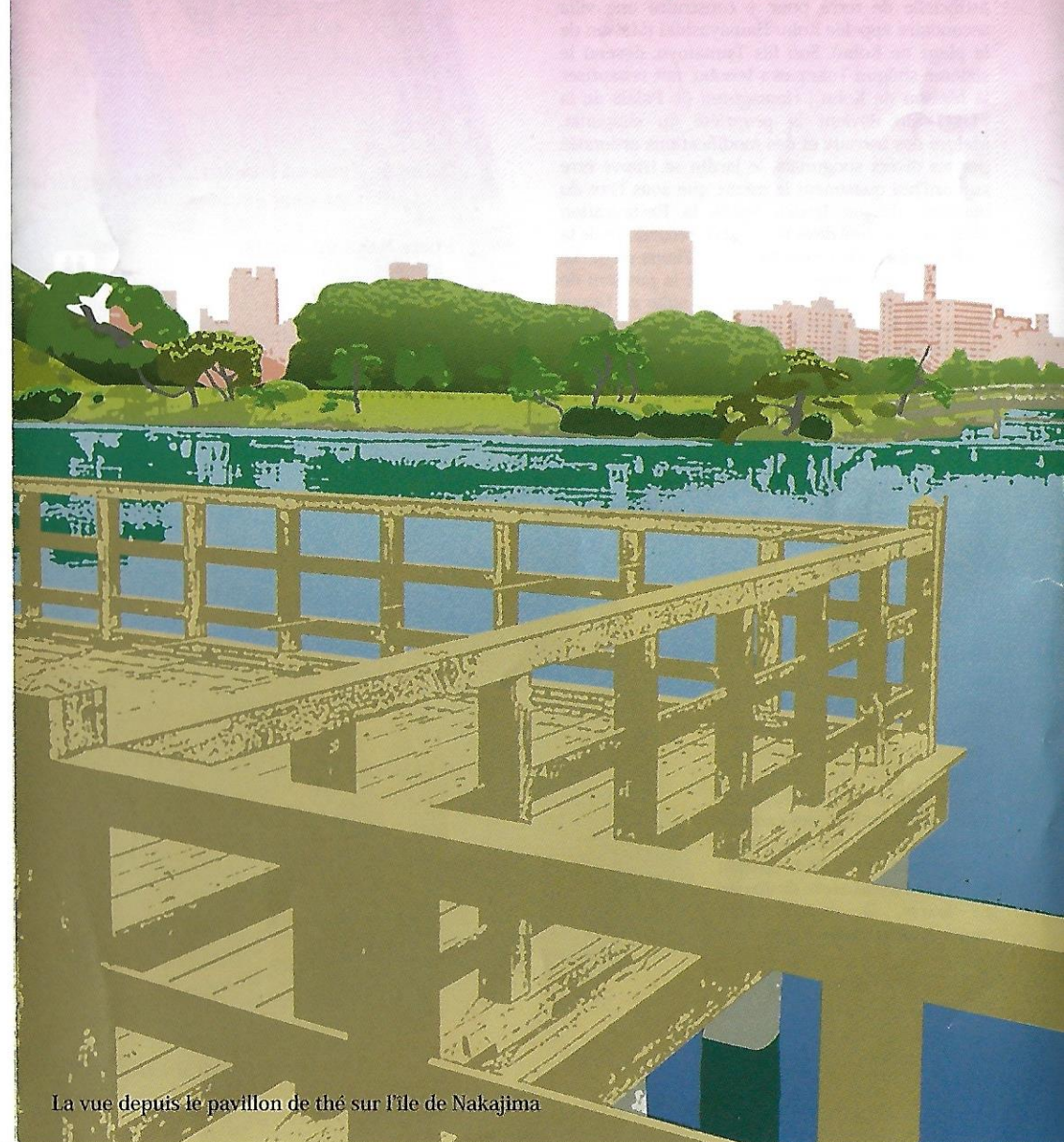


Site exceptionnel de première catégorie et Site historique de première catégorie

# Jardin de Hama-rikyu Onshi Teien

Hama-rikyû Gardens

Etang de marée alimenté par la Baie de Tokyo



La vue depuis le pavillon de thé sur l'île de Nakajima





## Jardin familial des shōguns Tokugawa

Ce jardin familial, qui servait d'annexe au Château d'Edo, conserve un étang d'eau de mer (Shioiri-no-Ike) et un terrain pour la chasse aux canards (Kamoba) de l'époque Edo. En 1654, Matsudaira Tsunashige, seigneur de la région de Kohu et petit frère du quatrième shōgun Ietsuna, fait combler la mer d'une étendue artificielle de terre pour y construire une villa secondaire appelée Kohu-Hamayashiki (Maison de la plage de Kohu). Son fils Tsunatoyo, devenu le sixième shōgun Tokugawa Ienobu, fait rebaptiser la Maison de Kohu : Hamagoten (le Palais de la Plage) qui devient la propriété du shogunat. Malgré des travaux et des modifications ordonnés par les divers shogunats, le jardin se trouve être aujourd'hui quasiment le même que sous l'ère du onzième shōgun Ienari. Après la Restauration Meiji, la propriété devient le palais secondaire de la famille impériale, rebaptisée alors Hama-rikyu. Le jardin est endommagé, notamment le pavillon de thé et une partie de la végétation, suite au Grand séisme de Kanto et à la seconde guerre mondiale. En 1945, le jardin devient la propriété de la Ville de Tokyo à la suite d'un legs impérial. Après travaux, le jardin est ouvert au public dès 1946. Le 22 Novembre 1952, l'Agence de la Culture désigne le jardin « Site exceptionnel de première catégorie » et « Site historique de première catégorie »

### Un oasis pour les oiseaux sauvages

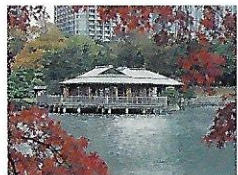
Un jardin à l'allure d'oasis au cœur de la capitale, fréquenté par différentes espèces d'oiseaux sauvages durant toute l'année.

### Kamoba

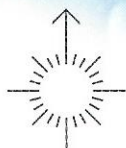
Deux terrains de chasse très anciens disposant d'étangs s'y trouvent : le Koshindo-Kamoba daté de 1778 et le Shinsenza-Kamoba daté de 1791. Les étangs étaient pourvus de fossés étroits pour y piéger les canards sauvages. Attirés par les canards domestiques et le millet répandu sur le plan d'eau, sorte de chasse au leurre, ils étaient alors capturés grâce à des filets.

### Kamozuka

Le 5 novembre 1935 fut fondé un tombeau dédié aux âmes des canards chassés.



Le Pavillon de thé de l'île de Nakajima



Itinéraire praticable pour les fauteuils roulants

### Pin de 300 ans

En hommage au sixième shōgun Ienobu qui dirigea à l'époque de grands travaux, un pin majestueux fut planté il y a environ 300 ans ; il existe encore aujourd'hui.

## Jardin de paeonia suffruticosa et champs de fleurs

Le jardin de paeonia suffruticosa dispose de 60 espèces différentes, soit environ 800 plantes. Au printemps, on peut y apprécier la floraison de quantités de fleurs aux multiples couleurs. La beauté du colza au printemps et des cosmos sulphureus en automne s'épanouissent en créant de magnifiques champs de fleurs.



Le printemps est marqué par la floraison d'un champ de 300 000 colzas. En automne une multitude de cosmos sulphureus remplissent les champs.

### Floraison saisonnière

### Escale en bateau-bus

Vous trouverez un embarcadère qui vous mènera d'Asakusa à Ryogoku, d'Odaiba-Kaihinkoen (parc maritime d'Odaiba) à Kasairinkaikoen en passant par Sakurabashi ; petit voyage maritime dans la baie de Tokyo où vous pourrez admirer les 14 ponts de caractère de la rivière Sumida.

### Oagariba

L'endroit permettait aux shōguns d'accéder aux bateaux pour embarquer. Une partie des marches fut détruite, et glissa dans la mer lors du passage du typhon Kitty en 1949.

### Shinhi no Kuchiyama

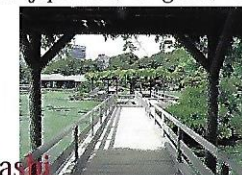
Cette petite élévation artificielle de terrain se trouve à proximité d'une écluse qui fait face à la mer. Point de vue qui offre un magnifique panorama sur la Baie de Tokyo.

### Vue saisissante sur la Baie de Tokyo

Depuis la colline artificielle Shinhi (Shinhi no Kuchiyama), vous bénéficierez d'une vue imprenable sur le « Rainbow Bridge » et Odaiba situés dans le nouveau quartier Rinkai-Fukutoshin.

### Shioiri-no-ike

Le seul étang d'eau de mer de Tokyo conservé depuis l'époque Edo. Son niveau, régulé si nécessaire par une écluse, monte et descend au rythme des marées. On y trouve différentes sortes de poissons de mer, comme le mullet à grosse tête, la perche japonaise, le gobie, et l'anguille.



### Otsutai-bashi

Ce pont entièrement construit en cyprès du Japon, et restauré en 1997, mesure 118 mètres de long, il relie l'étang aux îles Kono-ji-shima et Nakajima.

### Pavillon de thé Ochaya de Nakajima

Dès sa construction en 1707, ce pavillon recevait les shōguns et leurs épouses ainsi que des nobles venus se détendre dans une atmosphère relaxante grâce à la vue réjouissante du jardin. Le bâtiment actuel est une reconstruction datée du 1983. Aujourd'hui on y sert le Maccha (thé vert) accompagné d'un gâteau japonais. (Hors tarif d'entrée).